

# gestión

Revista de Economía

5

El riesgo financiero  
en la industria  
de la Región de Murcia

15

NOVIEMBRE 2000

Especialización y  
eficiencia en la  
industria regional

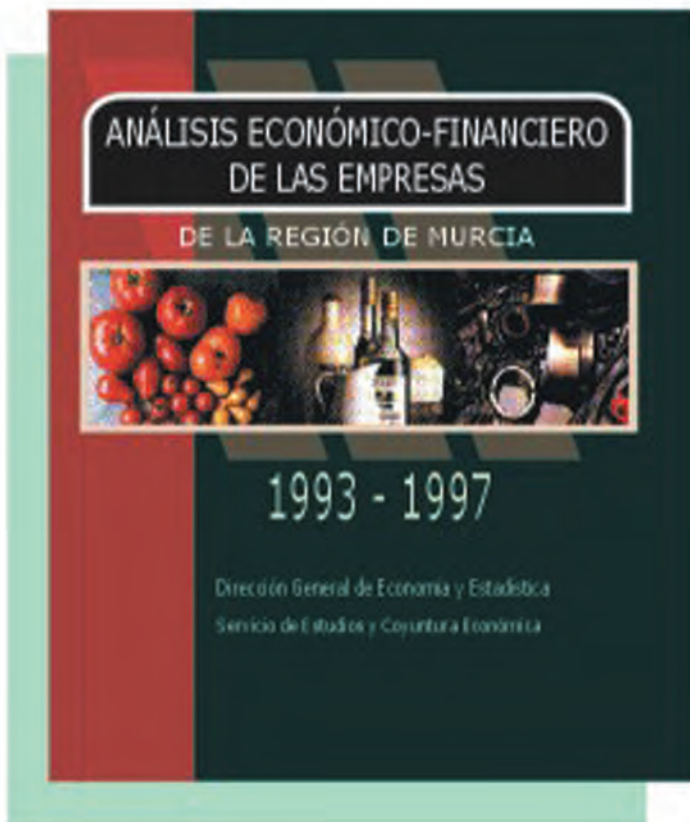
14





# DIRECCIÓN GENERAL DE ECONOMÍA Y ESTADÍSTICA

## ANÁLISIS ECONÓMICO FINANCIERO DE LAS EMPRESAS DE LA REGIÓN DE MURCIA 1993-1997



Esta publicación se basa en la información contable de las cuentas anuales depositadas en el Registro Mercantil de Murcia, permitiendo así a todos los agentes económicos un mejor conocimiento de las empresas murcianas.

El estudio de los datos recogido en esta publicación presenta en primer lugar, resultados a nivel global, para después realizar un análisis por sectores de actividad y por comarcas.

A través del análisis económico financiero realizado en este trabajo, se determinan las principales características de las empresas, su evolución en el periodo 1993 - 1997, así como sus principales rasgos estructurales que nos ayudan a comprender su problemática.

## Servicio de Estudios y Coyuntura Económica



**EDITA:**  
Ilustre Colegio de Economistas  
de la Región de Murcia

**DIRECTOR:**  
Salvador Marín Hernández

**COLABORADORES REDACCIÓN:**  
Carmen Corchón Martínez  
Isabel Teruel Iniesta

**CONSEJO EDITORIAL:**  
Decanato del Ilustre Colegio de Economistas  
de la Región de Murcia  
Decanato de la Facultad de CC.EE.  
y EE. de la Universidad de Murcia  
Jefe del Servicio de Estudios de Cajamurcia  
Director de la Revista

**IMPRIME:** Pictografía, S.L.

**DEPÓSITO LEGAL:** MU-520-1997

**ISSN:** 1137-6317

**GESTIÓN –REVISTA DE ECONOMÍA–**,  
no se identifica necesariamente  
con las opiniones expuestas por los autores  
de artículos o trabajos firmados.

## sumario

# 15

noviembre 00

### 4 Editorial

**Colaboraciones:**

### 5 “El riesgo financiero en la industria de la Región de Murcia”

Antonio Calvo-Flores Segura  
y Domingo García Pérez de Lema

**Gestión:**

- 8 • Artículos y colaboraciones publicados en “Gestión-Revista de Economía” en los últimos tres años y medio
- 10 • Nuestra recopilación de direcciones de Internet en los 14 números anteriores

**Colaboraciones:**

### 14 Especialización y eficiencia en la industria regional

José Daniel Buendía Azorín

### 26 Información actual:

- La inversión exterior española, en el umbral de la globalización.
- Montoro reconoce que Hacienda estudia eliminar el régimen de transparencia.
- Heckman y McFadden, Nobel de Economía 2000 por sus trabajos sobre el comportamiento humano.
- IV Congreso Nacional del REAF en Murcia.

### 29 Internet y los Economistas Direcciones

### 29 Reseña Literaria



## Editorial

**E**N "GESTIÓN - REVISTA DE ECONOMÍA" presenta su número 15 con dos excelentes colaboraciones sobre la situación de la industria Regional Murciana, por un lado los profesores Calvo-Flores Segura y García Pérez de Lema nos sitúan en el Riesgo Financiero de la Industria Murciana. Por otra parte el Decano de la Facultad de Economía y Empresa de la Universidad de Murcia, José Daniel Buendía Azorín, realiza un documentado artículo sobre el grado de especialización y eficiencia en la industria Regional, sin olvidarse de la comparación a nivel Estatal.

En cuanto a novedades a destacar ofrecemos un resumen de los artículos publicados en "Gestión-Revista de Economía" desde su existencia (tres años y medio) así como las direcciones de internet.

Como es habitual concluimos con una serie de informaciones actuales, donde se destacan los premios Nobel de Economía 2000 y el IV Congreso del REAF organizado en Murcia, asimismo se incluyen las ya clásicas direcciones de internet seleccionadas, así como nuestra reseña literaria.

Para finalizar solo nos resta desearos a todos unas felices fiestas navideñas.

# El riesgo financiero en la industria de la Región

---

**Dr. Antonio Calvo-Flores Segura,**

*Departamento de Métodos Cuantitativos para la Economía. Universidad de Murcia*

---

**Dr. Domingo García Pérez de Lema,**

*Departamento de Economía Financiera y Contabilidad. Universidad Politécnica de Murcia*

# Financiero Estructura de Murcia

Universidad de Murcia

Universidad de Cartagena



***Sin embargo,  
hubiesen sido  
perfectamente  
viabiles al disponer  
de un sistema  
productivo  
rentable.***

La empresa actual, inmersa en un sistema de relaciones económicas cada vez más complejas, debe, hoy más que nunca, desarrollar su actividad de acuerdo a un adecuado plan estratégico en el que, junto a otros objetivos, planifique su estructura financiera, evaluando y controlando sus posiciones de riesgo.

Es evidente que una empresa que de forma crónica sea no rentable, generando más cargas que ingresos, debe inevitablemente estar abocada a su fracaso. Mas de todos es conocido los innumerables casos en donde las tensiones de liquidez provocadas por fuertes desequilibrios en la estructura financiera han concluido en la quiebra de empresas que, sin embargo, hubiesen sido perfectamente viables al disponer de un sistema productivo rentable.

Dada la limitada extensión de este artículo, vamos a centrarnos en dos aspectos concretos de la estructura financiera de la industria manufacturera murciana: la autonomía financiera, porcentaje que representan los recursos propios sobre el total de la estructura financiera, y el Capital Circulante (Equilibrio Financiero), calculado mediante porcentaje sobre el total de activos de la diferencia entre el activo circulante y las deudas a corto plazo.

En la teoría financiera el recurso al nivel de endeudamiento juega un cierto papel paradójico. A partir de la proposición de independencia de Modigliani y Miller se deriva que, ante un riesgo de explotación dado, un endeudamiento creciente no conlleva un incremento del riesgo financiero. No obstante, son múltiples los trabajos que concluyen en sentido contrario dadas los incumplimientos de algunas de las hipótesis sobre las que descansa la citada proposición: el mercado financiero debería ser perfecto y completo, no existir asimetrías en la información o no haber limitación del crédito. La realidad económica, nos da muestras continuas de las limitaciones de estas hipótesis, de manera que las distorsiones que introduce el endeudamiento sobre las estrategias de la empresa conducen,



***Ante un riesgo de explotación dado, un endeudamiento creciente no conlleva un incremento del riesgo financiero.***

generalmente, a una mayor exposición al fracaso.

Del análisis del ejercicio económico de 1998 de las empresas manufactureras españolas y murcianas, obtenemos que el grado de capitalización es del 29,8% en España y del 25,4% en Murcia. A esta menor capitalización debemos unir el hecho de presentar un equilibrio financiero más desfavorable, 9,7% en España y casi la mitad, el 5%, en Murcia. Si bien el capital circulante positivo indica que el activo fijo queda financiado en su totalidad con recursos permanentes, ya sean propios o ajenos a largo plazo, su reducido valor es señal de una debilidad latente que puede condicionar fuertemente el futuro de muchas empresas si el ciclo actual de crecimiento se amortigua. El pasado reciente nos recuerda que pueden conjugarse en una misma fase una disminución de la demanda con un encarecimiento en el coste de los recursos ajenos (aunque desde luego no creemos que con la actual política común europea sea posible llegar a los niveles del pasado) con ello no sólo se verían afectados los resultados finales de la empresa al reducir su volumen de negocio y aumentar sus gastos financieros, sino que un aumento de la morosidad de sus clientes podría generar tensiones de tesorería difícilmente solubles, máxime si, a tenor de los altos niveles de endeudamiento que ya presentan, es ciertamente impro-

bable que pudiesen recurrir a mayor deuda, al menos financiera. Si como efecto indirecto aumenta la deuda comercial, la situación puede tener un perverso efecto en cadena sobre sus proveedores, de manera que las tensiones financieras de los más débiles terminarían afectando a aquellos que incluso mantengan posiciones algo más sólidas.

El anterior punto débil es también apreciable si atendemos al tamaño de la empresa. La Pyme en Murcia tiene una menor capitalización y un menor equilibrio que su correspondiente tamaño a escala nacional, particularmente la muy pequeña empresa, con un 23,3% de capitalización y un capital circulante del 3,8% frente al 27,9% y al 8,5% respectivamente en España. No debe olvidarse que este tipo de empresas es la base del tejido productivo de la Región, al suponer el 99% del total de empresas. Numerosos estudios indican que el tamaño es ya de por sí un factor de riesgo, que en consecuencia se añade a la situación anteriormente descrita, pues recordemos que la industria murciana, por término medio, es de menor dimensión que la nacional (13,5 trabajadores en Murcia frente a 16,6 en España).

Frente a esta estructura financiera más débil surge, sin embargo, su potencialidad económica. En efecto, el ratio de Rentabilidad Económica (renta de la inversión), que mide la relación entre el margen de explotación y el activo total



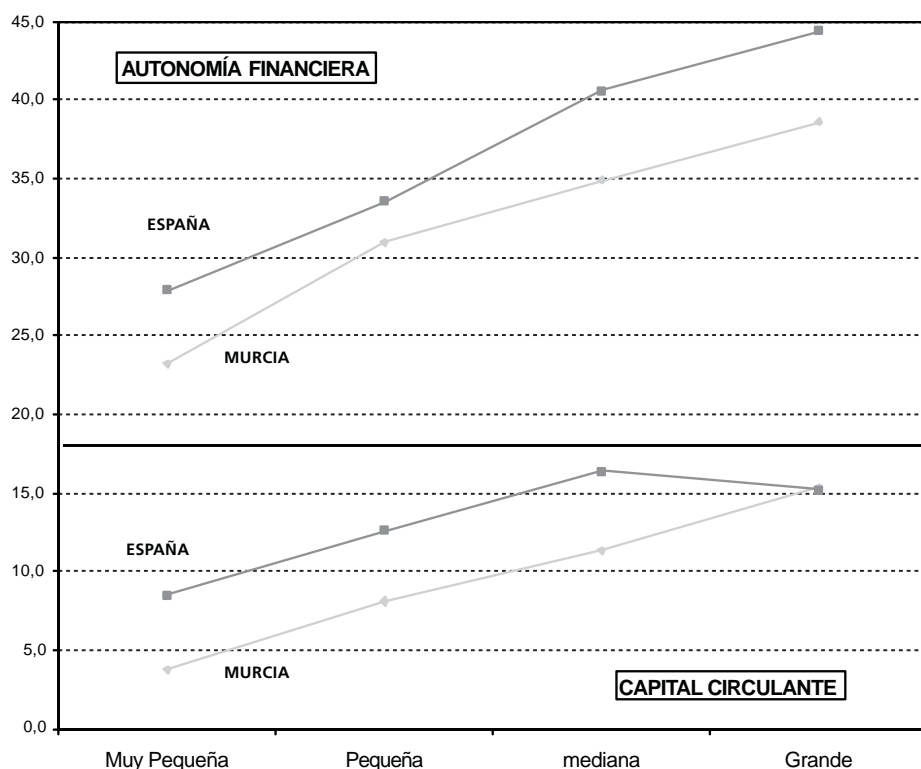
productivo, pone de manifiesto una ligera superior eficiencia de la explotación en la industria de la Región, 8,6 %, en relación a la media española, 8,4%. Esta diferencia es, además, originada fundamentalmente por la mayor rentabilidad de la muy pequeña empresa (8,3% y 7,9% respectivamente). Tenemos, pues, que los proyectos empresariales murcianos son, en cuanto a la estructura productiva, tan, o más, viables que los del resto de España.

El actual momento del ciclo económico puede hacer olvidar la necesaria planificación de la estructura financiera. No obstante, consideramos que es precisamente ahora, durante la fase expansiva, cuando pueden tomarse medidas

que permitan robustecer a la industria de nuestra Región. Los objetivos: una mayor capitalización y un más adecuado equilibrio entre las fuentes de financiación a corto y largo plazo. Los medios: una mayor perspectiva empresarial hacia el medio y largo plazo y un apoyo de la Administración para que la empresa esté en disposición de acceder a una financiación adecuada. Todo ello sin perder el objetivo de la calidad: calidad del producto y del proceso. La inversión productiva, la intensidad tecnológica e innovadora y la cualificación de la mano de obra, unidas a una correcta planificación financiera, debe permitirnos ganar el reto de la competitividad, clave del éxito o fracaso en el mercado globalizado que caracterizará al siglo XXI.

**No debe olvidarse que este tipo de empresas es la base del tejido productivo de la Región, al suponer el 99% del total de empresas**

**AUTONOMÍA FINANCIERA, CAPITAL CIRCULANTE SOBRE ACTIVO Y RENTABILIDAD ECONÓMICA. ESPAÑA Y REGIÓN DE MURCIA . 1998**



	Autonomía Financiera		Capital Circulante		Rentabilidad Económica	
	Murcia	España	Murcia	España	Murcia	España
Muy Pequeña	23,3	27,9	3,8	8,5	8,3	7,9
Pequeña	31,0	33,6	8,1	12,6	9,6	9,5
mediana	34,9	40,6	11,4	16,4	9,7	10,0
Grande	38,6	44,4	15,4	15,2	11,0	11,0
Total	25,4	29,8	5,0	9,7	8,6	8,4



# Artículos y colaboraciones publicados en “gestión-revista de economía”

Como podemos apreciar han sido variados, tanto en la temática como en la procedencia y campo de trabajo de los autores, las colaboraciones que han sido publicadas en "Gestión-Revista de Economía" a lo largo de los tres años y medio últimos -32 artículos y casualmente 32 autores-. Con este resumen queremos dejar constancia de nuevo de nuestro agradecimiento a los autores así como indicar que en la biblioteca del Colegio de Economistas de la Murcia tenéis a vuestra disposición los originales de todas las colaboraciones publicadas. Asimismo animamos a todos los que tengáis algo que aportar, debatir, comunicar o en definitiva contribuir al desarrollo de nuestra "ciencia" a que utilices como medio de difusión "Gestión-Revista de Economía".

## \* NÚMERO 1/MARZO 1997

*"La posición del Riesgo Financiero en la industria murciana"*

Domingo García Pérez de Lema - Antonio Calvo-Flores Segura y Antonio Arques Pérez

*"El camino hacia la unión monetaria"*

José García Solanes

*"La esencia del cooperativismo: sus principios"*

Salvador Marín Hernández

## \* NÚMERO 2/JUNIO 1997

*"La Gestión de los Sistemas de Información en base a la Teoría de los Costes de Transacción"*

Bernabé Escobar Pérez.

*"El Plan de Modernización de Comercio en la Región de Murcia"*

Joaquín Gris Martínez.

## \* NÚMERO 3/SEPTIEMBRE 1997

*"Gestión de la Calidad Total"*

M<sup>a</sup> Fernanda Hernández Carreño.

*"Las Políticas de Financiación de la Vivienda"*

Emilio Cachorro Rodríguez.

## \* NÚMERO 4/DICIEMBRE 1997

*"La Contabilidad de las Administraciones Públicas"*

Bernardino Benito López.

*"La Contabilidad Pública en la Administración Autónoma de Murcia"*

Tómas Crespo Ramos.

## \* NÚMERO 5/MARZO 1998

*"El Banco Central y la Política Monetaria en la Unión Monetaria Europea"*

José García Solanes.

*"La gestión de los S.I. en la empresa"*  
Bernabé Escobar Pérez y M<sup>a</sup> Luisa Vélez Elorza.

## \* NÚMERO 6/JUNIO 1998

*"La Organización Virtual : un Nuevo Modelo de Estructura Flexible"*

Candelaria Ruiz Santos y Josefa Ruiz Mercader.

*"Bruselas crea el Concepto de "First Stop Shops" de Información para las empresas"*

M<sup>a</sup> Jesús Cachorro.

*"El Nuevo Plan de Vivienda 1998-2001"*

Emilio Cachorro Rodríguez.

## \* NÚMERO 7/SEPTIEMBRE 1998

*"Análisis de los informes de auditoría de las empresas de la Región de Murcia"*

Joaquín Hernández Fernández y José Antonio Vidal Hernández-Mora

*"Las 10 claves del éxito para elaborar el presupuesto"*

Artemio Milla Gutiérrez

## \* NÚMERO 8/DICIEMBRE 1998

*"La Necesaria Adaptación de las Organizaciones"*

Aranca Muñoz Usabiaga.

*"Una Estrategia Empresarial: La Cooperación"*

Juan Carlos Rives López y Francisco José Fuentes Campuzano.

## \* NÚMERO 9/MARZO 1999

*"La Economía Murciana en Perspectiva : El Largo Camino de la Convergencia Real"*

Francisco Alcalá Agulló.

*"Los Informes de Auditoría de Cuentas Anuales y las Normas Técnicas de Auditoría. Una Aproximación Crítica"*

Domingo de la Villa Sanz.

## \* NÚMERO 10/JUNIO 1999

*"Notas sobre la reforma del Presupuesto Europeo y la Estrategia de España"*

Diego Peñarubia Blasco.

*"El Proceso de Negociación Bancaria ; Los Bancos ¿ Amigos o Enemigos?"*

Artemio Milla Gutiérrez.



"Estrategias para las Empresas; Exportadoras Murcianas"

José Luis Munuera y Elena Delgado Ballester.

**\* NÚMERO 11/SEPTIEMBRE 1999**

"La Fiscalidad de los Seguros de Vida en el Impuesto sobre la Renta de las Personas Físicas"

M<sup>º</sup> José Portillo Navarro.

"Análisis de la Relación Docencia-Investigación-Práctica Empresarial en Contabilidad de Gestión"

Bernabé Escobar Pérez y Antonio Lobo Gallardo.

**\* NÚMERO 12/DICIEMBRE 1999**

"Estructura Financiera Optima ¿Mito o Realidad ?"

Artemio Milla Gutiérrez.

"Hacia La Nueva Organización Estratégica"

José Gabriel Cegarra.

**\* NÚMERO 13/MAYO 2000**

"Rentabilidad de la empresa murciana 1992/1996"

Juan Pedro Sánchez Ballesta.

"Perspectivas de las finanzas públicas de la U.E: funciones estabilizadoras y

redistributivas"

José García Solanes.

**\* NÚMERO 14/JULIO 2000**

"Colaboraciones: "Cash Management"

Juan Carlos Rives López y Francisco J. Fuentes Campuzano.

"Contabilidad medioambiental: información de gestión"

Salvador Marín Hernández.

"La actividad económica de la Región de Murcia"

Patricio Rosas Martínez y Manuel Pérez Muñoz.

# Tienen un síntoma claro de tranquilidad. Tienen Sanitas.



Ahora tú también puedes tener esa tranquilidad. Sólo por pertenecer al **Ilustre Colegio de Economistas de Murcia**, podrás ser socio de Sanitas en unas condiciones muy especiales y sin gastos de documentación.\*

Disfrutarás de las ventajas de la primera Compañía de Asistencia Sanitaria privada del país. No esperarás paara ser atendido, elegirás entre 18.000 facultativos y 450 clínicas, autorizarás tus volantes con una simple llamada, etc. Todo esto y más, **sólo por ser quien eres.**



Estamos preparados

\* Consulta Condiciones de contratación.

Llama ahora al **968 24 03 41**. Comprobarás que a ti y a tu familia, ser de Sanitas y estar tranquilos, os cuesta menos.

# Nuestra recopilación de direcciones de Internet en los 14 números anteriores de "Gestión-Revista de Economía"

A continuación os mostramos, por orden de publicación, las direcciones de internet que se han ido publicando en la sección habitual de "Gestión-Revista de Economía" en los últimos tres años y medio.

**<http://www.aeca.es/>**

Asociación Española de Contabilidad y Administración.

**<http://www.biz.uiowa.edu/esa/indez.html/>**

Asociación de Ciencias Económicas. Estados Unidos.

**<http://www.fend.es/>**

Federación Europea de Empresas. España.

**<http://www.eez.csic.es/trabajo/becas.html/>**

Becas y Otras Ayudas. España.

**<http://www.boe.es/>**

Boletín Oficial del Estado. España.

**<http://www.globalcom.es/indice/>**

Índice de empresas e instituciones. España.

**<http://sea.am.ub.es/News/Treballs/treballsC.html/>**

Información sobre Bolsa de Trabajo. España.

**<http://www.bolsamadrid.es/>**

Bolsa de Madrid. España.

**<http://www.recoletos.es/economista/88portada.htm/>**

Revista Actualidad Económica. España.

**<http://www.altavista.digital.com/>**

Potente Buscador. Internacional.

**<http://WWW.Shareware.com/>**

Buscador de Programas en la red.

**<http://www.Download.com/>**

Buscador de Programas en la red.

**<http://econwpa.wustl.edu/econFAQ/econFAQ.html/>**

Recursos para Economistas en Internet.

**<http://www.ine.es.-joseba/serv/estadist.htm/>**

Servicio Estadístico Mundial.

**<http://www.landmarks.be/landmarks/links.html/>**

Euro Web.

**<http://www.impi.es/>**

Instituto de la Pequeña y Mediana Empresa.

**<http://www.qry.com/>**

Guía de Recursos sobre Economía y Negocios.

**<http://www.iso.ch/welcome.html/>**

Información sobre Normas ISO.

**<http://www.softlex.es/legislación/legislación.htm/>**

Información sobre legislación Española.

**<http://www.aeat.es>**

Agencia Tributaria.

**<http://www.nasdaq.com/>**

Evolución de las Bolsas.

**<http://www.personal.umich.edu/-fiatlux/td/>**

Proyectos de Desarrollo Económico.

**<http://www.empresas.seric.es/>**

Información Empresas Españolas.

**<http://www.av.ibm.com/current/frotpage/>**

Antivirus-Actualizaciones.



<http://www.careermosaic.com/>

Empresas en todo el Mundo.

<http://www.biz.uiowa.edu/esa/index.html/>

Asociación de Ciencias Económicas.(ESA)

<http://www.rutgers.edu/accounting/raw.html/>

Web de Información sobre Contabilidad.

<http://www.un.org/>

Web de la ONU.

<http://www.bne.es/>

Biblioteca Nacional.

<http://www.cica.es/congresos.html/>

Información sobre Congresos.

<http://www.dbisna.com/>

Base de Datos Información Empresarial.

<http://www.mcgraw-hill.com/financial-markets/comstok.htm>

Información Financiera.

<http://www.imd.ch/wcy-over.html>

Información Económica Mundial por Países.

<http://www.sec.gov/edaux/wedgar/htm>

Información Cuentas Anuales.Empresas Cotizadas EE.UU.

<http://gatekeeper.unicc.org/wto>

Organización Mundial de Comercio (OMC).

<http://www.worldbank.org/>

Banco Mundial.

<http://www.oecd.org/>

Web de la OCDE.

<http://www.unicc.org/unece>

Web de la UNECE.Temas Económicos Europeos.

<http://www.webindia.com/>

Web de la India. Información Empresarial.

<http://www.asiatrade.com/>

Información Empresarial y Comercial Países de Asia.

<http://www.cajamurcia.es/>

Web de Cajamurcia.

<http://www.globalnt.com/>

Directorio Global Net. Búsqueda de páginas en Español.

<http://www.ipl.com.gt/bases/ipl/diresp.htm>

Información 50.000 Empresas de Centro América.

<http://www.mundivia.es>

Potente y bien estructurado buscador.

<http://www.el-castellano.com>

La página del Idioma Español.

<http://www.a2000.es/b2000>

Cotizaciones en tiempo real, software, etc.

<http://www.hsp.harvard.edu>

Revista Harvard Business Review.

<http://www.meh.es>

Ministerio de Economía y Hacienda.

<http://www.doc.gor>

Departamento de Comercio de Estados Unidos.

<http://www.ansi.org>

Normas ANSI.

<http://www.ifis.com>

Directorio Internacional de Franquicias.

<http://www.geocities.com/siliconvalley/2915/manual.htm/>

Manual de HTML en castellano.

<http://www.ugr.es/local/asepuc/asepuc.htm>

Asociación Española de Profesores Universitarios de Contabilidad.

<http://www.cibercentro.com/busqueda>

Directorio Búsqueda en 21 países de habla hispana.

<http://www.bofa.com>

Banco de América.

**<http://www.viaplus.com/granvia>**

Directorio de Empresas y Profesionales de España en Internet.

**<http://www.fuem.um.es/escuela.htm>**

Fundación Universidad-Empresa. Escuela de Negocios. Región de Murcia.

**<http://www.icac.meh.es>**

Instituto de Contabilidad y Auditoría de Cuentas.

**<http://www.cnmv.es>**

Comisión Nacional del Mercado de Valores.

**<http://www.iasc.org.uk>**

Normas Internacionales de Contabilidad (IASC).

**<http://www.euro.fee.be/newsletters/Es/Escontents.htm>**

Revista dedicada exclusivamente al Euro.

**<http://www.disp.oepm.es>**

Información sobre Patentes y Marcas.

**<http://www.inempresa.es>**

Información sobre Programas de Gestión y Educativos.

**<http://www.inc.com>**

Información sobre Gestión de Pequeños Negocios.

**<http://www.Camerdata.es>**

Enlace Cámaras de Comercio Españolas y Europeas.

**<http://www.aece.org>**

Asociación Española de Comercio Electrónico.

**<http://www.nmq.com>**

Información Empresas de Carácter Familiar.

**<http://www.finweb.com>**

Enlace sobre Recursos Financieros en Internet.

**<http://www.hoovers.com>**

Buscador de Empresas Mundial.

**<http://www.cis.social.es>**

Centro de Investigaciones Sociológicas.

**<http://www.ief.es>**

Instituto de Estudios Fiscales.

**<http://www.mma.es>**

Ministerio de Medio Ambiente.

**<http://www.ft.com>**

Diario Financial Times.

**<http://www.eurosur.org/efta>**

Asociación Europea de Comercio Justo.

**<http://www.el-mundo.es/quijote>**

El Quijote en Internet.

**<http://www.serconet.com/abc>**

Abecedario de Internet.

**<http://www.quercus.es/agenda>**

Agenda Verde.

**<http://www.wipo.org>**

Organización Mundial de la Propiedad Intelectual.

**<http://www.dgip.es>**

Secretaría de Presupuestos y Gastos.

**<http://www.ecn.bris.ac.uk/het>**

Historia de la Economía.

**<http://www.oei.es>**

Organización de Estados Iberoamericanos.

**<http://www.cervantes.ess>**

Instituto Cervantes.

**<http://www.abchoteles.com>**

ABC de los Hoteles.

**<http://www.todoesp.es>**

Buscador Todo España. Traduce.

**<http://www.cofides.es>**

Compañía Española de Financiación del Desarrollo.

**<http://www.Mcx.es/redfue/inst.html>**

Red de Fundaciones Universidad-Empresa de España.



**<http://www.intereconomy.com>**

Directorio/Enlaces Económico-Financiero.

**<http://www.min.es>**

Ministerio de Industria y Energía.

**<http://www.cicyt.es>**

Oficina de Ciencia y Tecnología.

**<http://www.cesmurcia.es>**

Consejo Económico y Social de la Región de Murcia.

**<http://www.ozú.es>**

Buscador.

**<http://www.terra.es>**

Buscador.

**<http://www.connect-arte.es>**

Información arte contemporáneo.

**<http://www.iberia.es>**

Información Compañía Iberia.

**<http://www.cef.es>**

Centro de Estudios Financieros.

**<http://www.worldbank.org>**

Banco Mundial.

**<http://www.imf.org>**

Instituto Monetario Internacional.

**<http://www.iasc.org.uk>**

Internacional Accounting Standards Committee (IASC).

**<http://www.100mejores.com>**

Los 100 Mejores de la Prensa.

**<http://www.sefes.es>**

Sefes. Asociaciones.

**<http://www.servcoiae.recol.es>**

Red de Colegios Profesionales.

**<http://www.nabe.com>**

Asociación Nacional de Economía y Negocios.

**<http://www.aquieuropa.com>**

Periódico con Noticias de la Unión Europea.

**<http://www.banca-finanzas.es>**

Revista Banca y Finanzas.

**<http://www.ausbanc.com>**

Revista de la Asociación de Usuarios Bancarios.

**<http://www.ucm.es/BUCM>**

Biblioteca de la Universidad Complutense de Madrid.

**<http://www.geocities.com/athens/delphi/8974>**

Traducciones Español-Inglés-Francés.

**<http://www.wellstargo.com/inatl/wrldalmn/intro/types>**

Información sobre Cartas de Crédito.

**<http://www.info-lab.com>**

Directorio de Fax de todo el Mundo.

**<http://www.mapquest.com>**

Mapas interactivos de todo el Mundo.

**<http://www.SiSpain.com>**

Servidor de la DG de Asuntos Culturales de España.

**<http://www.artemaya.com>**

Información sobre arte maya.

**<http://www.city.new>**

Información Destino Vacaciones.

**<http://www.planetall.com>**

Directorio de Empresas y Servicios.

**<http://www.personal.redestb/personal/illescas>**

Rincón para el Novato en Internet.

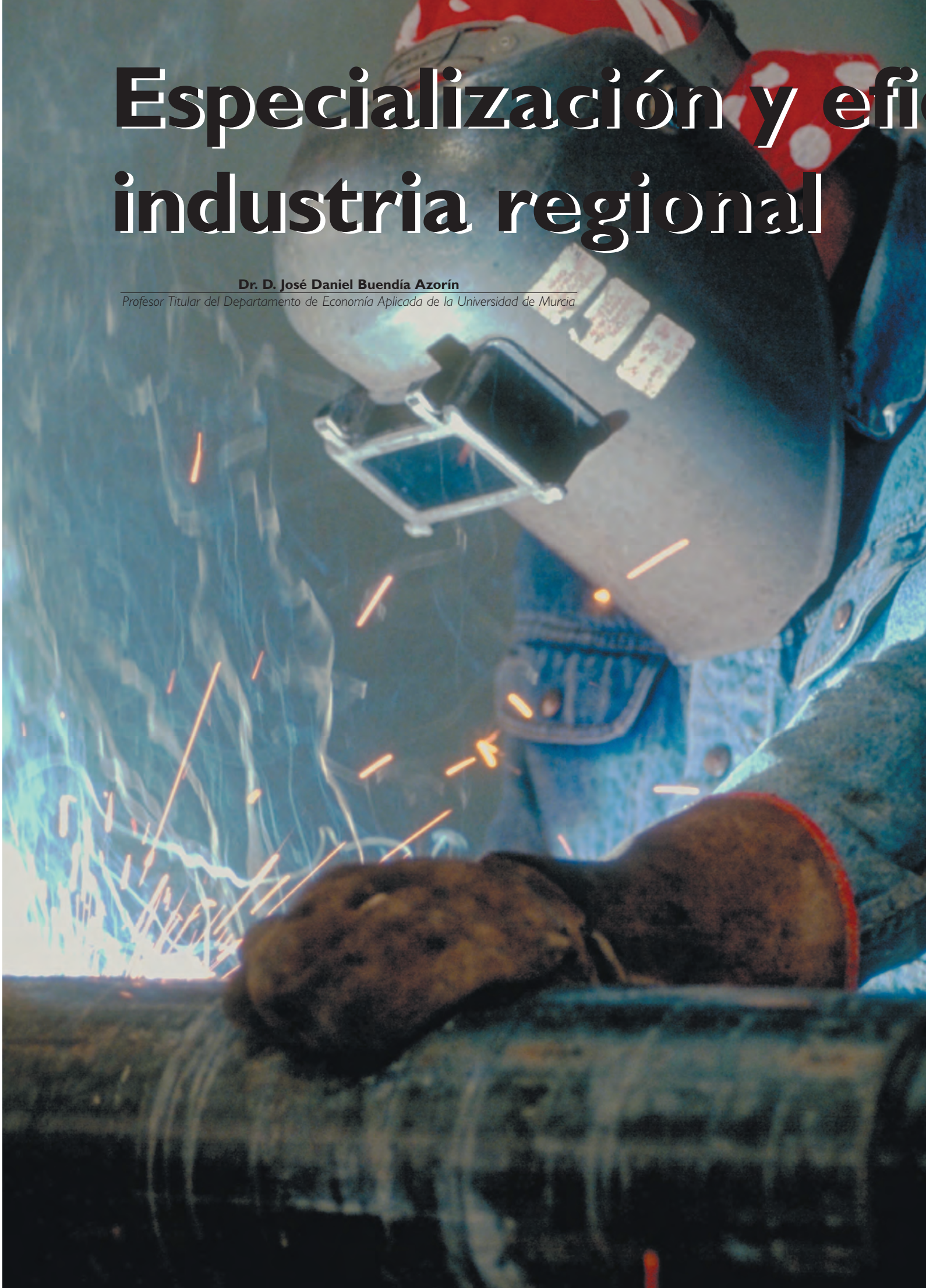
**<http://www.quercus.es/agenda>**

Agenda verde - Información Medioambiente

# Especialización y eficiencia industria regional

**Dr. D. José Daniel Buendía Azorín**

*Profesor Titular del Departamento de Economía Aplicada de la Universidad de Murcia*





# ciencia en la

## 1. INTRODUCCIÓN

El objetivo marcado en este trabajo consiste en analizar la composición de la industria regional en el año 1997<sup>1</sup>, prestando especial atención a tres aspectos principales de la competitividad de la misma, referidos a la eficiencia, el coste laboral por unidad de producto y la rentabilidad de las actividades manufactureras regionales. El primer aspecto se aborda mediante el indicador de la productividad del trabajo, principal determinante de la capacidad competitiva de los distintos sectores industriales, y dada la función de los mismos en el conjunto del sistema económico, de la competitividad de la Región. A este respecto, es interesante recordar que la industria ejerce tres funciones básicas<sup>2</sup> para el crecimiento del sistema económico. La primera de las funciones es su capacidad de absorción del progreso tecnológico que permite reducir los requerimientos de factores por unidad de producto; la segunda consiste en la generación de innovaciones que son susceptibles de utilización en los procesos productivos de todos los sectores independientemente de donde se han generado; y por último, la tercera función es la de inducción al crecimiento mediante los efectos de arrastre que ejercen entre los distintos sectores como demandantes y oferentes del resto del sistema económico.

El segundo aspecto adquiere una mayor relevancia como factor determinante de la competitividad en aquellas actividades caracterizadas por un alto grado de estandarización y que son las predominan-

tes en la industria regional. Finalmente, el tercer aspecto se aproxima a través del indicador margen precio-coste e intenta medir los beneficios relativos alcanzados en las distintas actividades manufactureras.

Para subrayar la importancia de la industria en el conjunto de la economía de la Región de Murcia y en su crecimiento durante el año 1997, simplemente hay que anotar que su participación fue del 21% del VAB<sub>cf</sub> y contribuyó casi en la tercera parte al crecimiento registrado en dicho año.

## 2. ESPECIALIZACIÓN PRODUCTIVA

La estructura sectorial de la industria queda reflejada en el gráfico 1, en el que se presenta la participación relativa de las distintas ramas tanto en términos de valor añadido como de empleo. Como puede observarse, no existe una relación estrecha en cuanto a la mayor (menor) importancia relativa en una y otra variable en los distintos sectores. El ejemplo más ilustrativo al respecto es el del sector "Producción y distribución de energía, gas y agua" que representa el 17,1% del valor añadido industrial y solamente el 2,7% del total del empleo industrial. Por tanto, es preciso referirse a la importancia relativa de los sectores de forma separada en las dos variables consideradas. Así, en términos de valor añadido y realizando una clasificación en orden decreciente del peso relativo de los distintos sectores industriales las

*El Indicador de la productividad del trabajo, principal determinante de la capacidad competitiva de los distintos sectores industriales*

1. Los datos correspondientes al año 1997 constituyen la referencia más reciente de la explotación de los datos básicos de la Encuesta Industrial de Empresas elaborada por el Instituto Nacional de Estadística que realiza la Dirección General de Economía y Planificación y que han sido publicados en las Cuentas del Sector Industrial de la Región de Murcia en 1998. Esta explotación permite ampliar el nivel de desagregación sectorial de la industria regional hasta un nivel de 21 ramas productivas, reflejando la importancia relativa de los mismos respecto de las variables macroeconómicas principales: producción, valor añadido, consumos intermedios, empleo, etc.

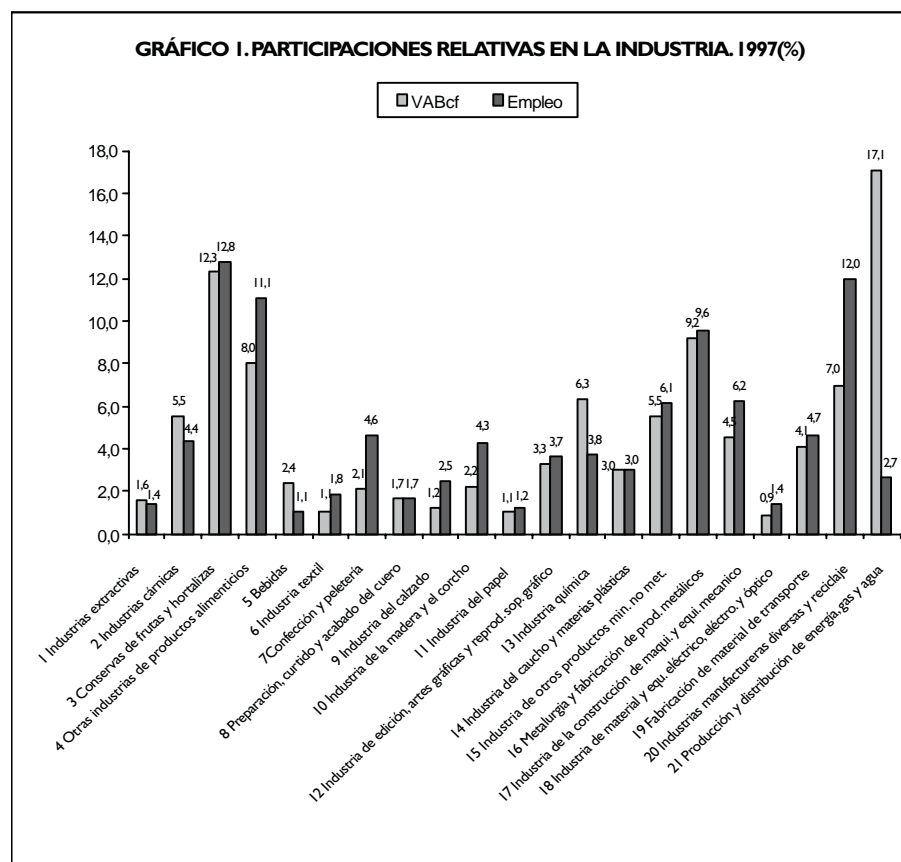
2. Para mayor detalle sobre este aspecto véase Buesa, M. y Molero, J. (1998).

**En términos de valor añadido y realizando una clasificación en orden decreciente del peso relativo de los distintos sectores industriales las que representan más del 10% son "producción y distribución de energía, gas y agua" (17,1%) y "conservas de frutas y hortalizas" (12,4%)**

que representan más del 10% son "producción y distribución de energía, gas y agua" (17,1%) y "conservas de frutas y hortalizas" (12,4%). Con una participación comprendida entre el 5%-9% se encuentran "metalurgia y fabricación de productos metálicos" (9,2%), "otras industrias de productos alimenticios" (8%) "industrias manufactureras diversas y reciclaje" (7%), "industria química" (6,3%), "industria de otros productos minerales no metálicos" (5,5%) y las "industrias cárnicas" (5,5%). Entre las industrias con una participación entre el 2%-4% destacan "industria de la construcción de maquinaria y equipo mecánico" (4,5%), "fabricación de material de transporte" (4,1%), "industria de edición, artes gráficas y reproducción de soportes gráficos" (3,3%) y la "industria del caucho y materias plásticas" (3%). Finalmente, las industrias con una participación muy reducida son "industrias extractivas" (1,6%), "industria del calzado" (1,2%), "industria textil" (1,1%), "industria del papel" (1,1%) y la "industria de material y equipo eléctrico, electrónico y óptico" (0,9%).

Desde la perspectiva del empleo, los sectores industriales más relevantes y que representan más del 10% del total del empleo industrial son "conservas de frutas y hortalizas" (12,8%), "industrias manufactureras diversas y reciclaje" (12%) y "otras industrias de productos alimenticios" (11,1%). En el intervalo del 5%-9% las industrias más relevantes son "metalurgia y fabricación de productos metálicos" (9,6%), "industria de la construcción de maquinaria y equipo mecánico" (6,2%) y la "industria de otros productos minerales no metálicos" (6,1%). Por último, de entre las industrias con una menor importancia del empleo relativo destacan "fabricación de material de transporte" (4,7%), "confección y peletería" (4,6%), "industrias cárnicas" (4,4%) "industria de la madera y el corcho" (4,3%) y la "industria química" (3,8%).

De los datos anteriores se desprende que únicamente en los sectores "conservas de frutas y hortalizas", "otras industrias de productos alimenticios", "industrias cárnicas", "metalurgia y fabricación de productos metálicos", "industria de la construc-



Fuente.- Elaboración propia a partir de DGEPI(1998): Cuentas del Sector Industrial de la Región de Murcia



ción de maquinaria y equipo mecánico", "industria química", industrias manufactureras diversas y reciclaje" y "fabricación de material de transporte" existe una relación estrecha en la importancia relativa del valor añadido y el empleo.

Una vez que se ha puesto de relieve la composición de la estructura productiva de la industria de la Región de Murcia, resulta útil realizar un planteamiento sencillo para abordar la especialización productiva industrial de un determinado espacio, consistente en agrupar el conjunto de actividades según el dinamismo de la demanda (basado en la elasticidad-venta de la demanda) y la intensidad tecnológica (esfuerzo tecnológico realizado para obtener productos nuevos y diferenciados). De esta forma, se pueden catalogar las actividades en tres grupos diferenciados de demanda y contenido tecnológico altos (maquinaria de oficina, ordenadores, maquinaria eléctrica y electrónica e instrumentos de precisión), medios (química, caucho y plástico, maquinaria mecánica y material de transporte) y bajos (metalurgia y productos metálicos, alimentación bebidas y tabaco, textil y confección, papel y artes gráficas, madera, productos minerales no metálicos y otras industrias manufactureras.

Según se recoge en el gráfico 2, la

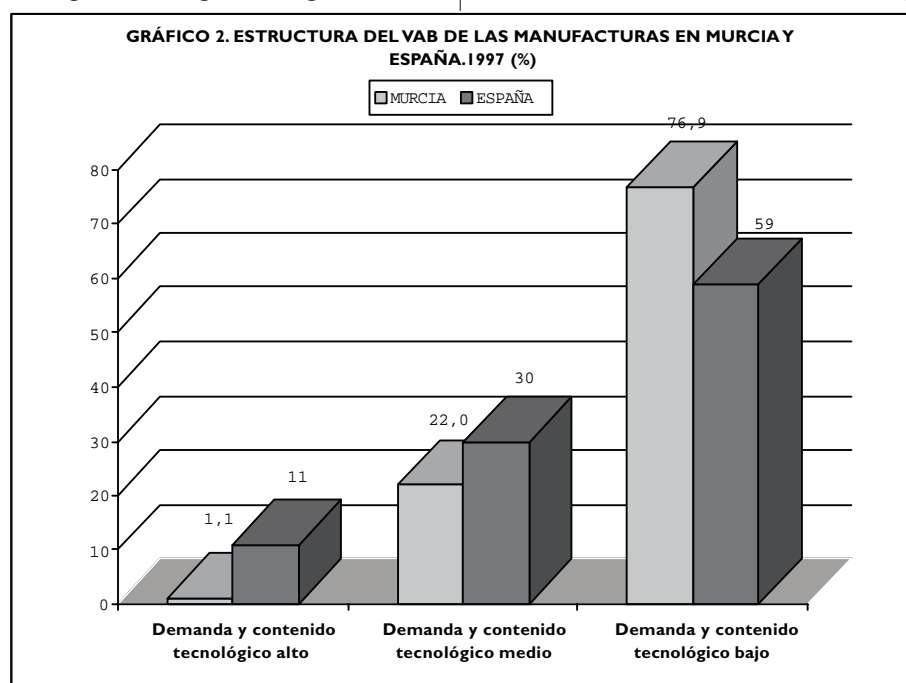
especialización productiva de la industria manufacturera regional está orientada hacia las actividades de demanda y contenido tecnológico bajo puesto que representa el 76,9% del valor añadido total y pone de relieve una especialización notablemente más intensa en este tipo de manufacturas en relación con la del conjunto de la economía española que alcanza una participación del 59%. Por el contrario, las actividades de demanda y contenido tecnológico alto tienen una presencia testimonial en la estructura productiva regional que apenas supera el 1% frente al 11% en el ámbito nacional.

Es evidente que esta composición productiva no es la más idónea para alcanzar un crecimiento industrial intenso y sostenido puesto que las industrias de demanda y contenido tecnológico bajo se enfrentan a mercados poco dinámicos (limitado crecimiento de la demanda), se caracterizan por una baja productividad del trabajo, obtienen menor valor añadido por unidad de producto, el grado de estandarización del producto es muy alto, los requerimientos tecnológicos por unidad de producto son bajos y utiliza una mano de obra poco cualificada.

En definitiva, los factores determinantes de esta acusada especialización productiva en las industrias de demanda y



*Consistente en agrupar el conjunto de actividades según el dinamismo de la demanda (basado en la elasticidad-venta de la demanda) y la intensidad tecnológica (esfuerzo tecnológico realizado para obtener productos nuevos y diferenciados)*



Fuente.- Elaboración propia a partir de DGEYP (1998).

# IV CONGRESO del REAF

## Instrumentos de Planificación Fiscal en la Empresa Familiar

### Miércoles, 29 de noviembre

En el Ayuntamiento de Murcia:

- 20:00 h. Recepción por el Excmo. Sr. D. Miguel Ángel Cámara Botía, Alcalde de Murcia.
- Cena de bienvenida.
- 22:00 h. Cena en el Restaurante Rincón de Pepe (opcional).

### Jueves, 30 de noviembre

- 9:00 h. Tradado Hoteles-Auditorio.
- 9:30 h. Acreditación y entrega de documentación.
- 10:00 h. INAUGURACIÓN  
Intervenciones:  
Presidente de Honor del IV Congreso del REAF  
Excmo. Sr. D. Ramón Luis Valdeón Siso, Presidente de la Comunidad Autónoma de la Región de Murcia.  
Excmo. Sr. D. Paciro Valerín Mejías, Consejero de Tecnología, Industria y Comercio  
Excmo. Sr. D. Fernando González-Moya, Presidente del Consejo General de Colegios de Economistas de España.  
Ilmo. Sr. D. Valentín Pich Rosell, Presidente del REAF.  
Ilmo. Sr. D. Víctor Guillermo Molineros, Decano del Colegio de Economistas de la Región de Murcia.
- 10:30 h. CONFERENCIA INAUGURAL.  
"Delante de la Reforma Fiscal de la Empresa Familiar y su futuro",  
Juan Francisco Corona Ramón, Decano de la Facultad de Ciencias Económicas y Sociales de la Universidad Internacional de Catalunya, Economista Asesor Fiscal.
- 11:30 h. Café.

- 12:00 h. "ANÁLISIS DE LOS INSTRUMENTOS Y ÓRGANOS DE GOBIERNO DE LAS EMPRESAS FAMILIARES".  
Presentación:  
Amelia Díaz Álvarez, Vicedecana de Facultad de Ciencias EE y EF de Barcelona, Directora de Formación del Instituto de la Empresa Familiar  
Presentación:  
Miguel Cruz Amorós, Socio Director de Lanzador, Abogado y Asesor Fiscal.

Ramón Lasaos Vítala, Economista Asesor Fiscal.  
Moderador colopio.  
Miembro del Consejo Directivo del REAF.

- 15:45 h. Fin de la sesión.
- 14:00 h. Almuerzo (Restaurante Meliá / Corcos).
- 16:30 h. "LAS HOLDING FAMILIARES EN EL IMPUESTO SOBRE LA RENTA Y EN EL IMPUESTO SOBRE SOCIEDADES TRANSPARENTES FISCAL".  
Presentación:  
Miembro del Consejo Directivo del REAF.  
Ponente:  
Ignacio Urdyáiz Sainz, Abogado Becaes, Alcazar y Marfisi, BEL, Javier Amorós Grau, Abogado-Director Dpto. Área Fiscal-Constructores  
Moderador colopio.  
Miembro del Consejo Directivo del REAF.
- 18:00 h. Café.
- 18:30 h. "BENEFICIOS FISCALES DE LAS HOLDING FAMILIARES EN LOS IMPUESTOS SOBRE EL PATRIMONIO Y SOBRE SUCESSIONES Y DONACIONES".  
Presentación:  
Miembro del Consejo Directivo del REAF.  
Ponente:  
Leopoldo Poma y Albenroca, Economista Asesor Fiscal.  
Moderador colopio.  
Miembro del Consejo Directivo del REAF.
- 20:00 h. Fin de la Jornada - traslado Auditorio-Hotel.
- 21:00 h. Tradado Hoteles-Restaurante.
- 21:30 h. Cena en el Restaurante Palacete Rural de la Sede (Santa Cruz).

### Viernes, 1 de diciembre

- 9:15 h. Tradado Hoteles-Auditorio.
- 9:30 h. "MEDIDAS FISCALES DE APOYO A LA PYME Y A LAS ACTIVIDADES DE I+D+I, INNOVACIÓN E INTERNACIONALIZACIÓN DE LAS EMPRESAS".  
Presentación:  
Miembro del Consejo Directivo del REAF.  
Ponente:  
Luis López-Jeda, Subdirector General del Impuesto sobre Sociedades.

Dirección General de Tributos.  
Moderador colopio.  
Miembro del Consejo Directivo del REAF.

- 11:00 h. Café.
- 11:30 h. "NOVEDADES FISCALES PARA EL EJERCICIO 2011".  
Presentación:  
Miembro del Consejo Directivo del REAF.  
Ponente:  
Estanislao Rodríguez-Ponga, Director General de Tributos.  
Moderador Colopio:  
Miembro del Consejo Directivo del REAF.
- 15:00 h. Almuerzo.  
Excmo. Sr. D. Enrique Giménez-Reyna, Secretario de Estado de Hacienda.  
Excmo. Sr. D. Juan Bernal Roldán, Consejero de Economía y Hacienda de la Comunidad Autónoma de la Región de Murcia.  
Excmo. Sr. D. Fernando González Moya, Presidente del Consejo General de Colegios de Economistas de España.  
Ilmo. Sr. D. Valentín Pich Rosell, Presidente del REAF.  
Ilmo. Sr. D. Víctor Guillermo Molineros, Decano del Colegio de Economistas de la Región de Murcia.
- 15:30 h. Lunch.
- SESIONES PROFESIONALES
- 16:00 h. Entrega documentación.
- 16:30 h. "DERECHOS Y OBLIGACIONES DEL ASESOR FISCAL".  
Presentación: Miembro del Consejo Directivo del REAF.  
Ponente:  
Andrés Sánchez Pedraza, Profesor titular de Derecho Financiero y Tributación, Vocal del Consejo de Defensa del Contribuyente.  
Moderador colopio.  
Miembro del Consejo Directivo del REAF.
- 17:30 h. Café.
- 18:00 h. "LAS NUEVAS TECNOLOGÍAS EN EL DESPACHO PROFESIONAL".  
Presentación:  
Miembro del Consejo Directivo del REAF.  
Más información para representantes de empresas con soluciones informáticas para despacho de asesoría fiscal.  
Moderador colopio.  
Miembro del Consejo Directivo del REAF.
- 19:30 h. Fin de la Jornada.

### PROGRAMA DE ACOMPAÑANTES

#### Jueves, 30 de noviembre

Recepción y visita guiada a los lugares más representativos (museos, iglesias, Plaza de España, Colegiata de San Pedro, Palacio Gualera, Centro de Artesanía...), Almuerzo en Hotel Azahar, Cena Palacete Rural de la Sede.

#### Viernes, 1 de diciembre

Recepción guiada por la ciudad de Murcia (Catedral, Casitas, Museo Salado...), Visita libre de restaurantes, Lunch Casetas Congreso.

Sede del Congreso:

Auditorio y Centro de Congresos Rincón de Murcia,  
Av. Primero de Mayo, s/n.  
30006 Murcia

Información e inscripciones:

Colegio de Economistas de la Región de Murcia,  
Teléfono: 968 28 32 02 / Fax: 968 28 24 76

Registro de Economistas Asesores Fiscales  
Teléfono: 91 577 27 27 / Fax: 91 577 95 56  
a/c: reaf@reaf.es / http://www.reaf.es

Secretaría del Congreso ALQUILA CONGRESOS  
Travesía Villado, 4 30005 Murcia  
Tel.: 968 22 55 20 - Fax: 968 22 51 54  
Email: info@alquila.com

Patrocinat:



contenido tecnológico bajo (excesiva atomización empresarial, elevados requerimientos de mano de obra y el uso de tecnologías estandarizadas) son consecuencia de las dotaciones relativas de recursos de la economía murciana, con abundante mano de obra (bajos salarios relativos) y escasez de capital físico, humano y tecnológico.

### 3. EFICIENCIA PRODUCTIVA

Como se ha comentado anteriormente, la orientación productiva condiciona en buena medida las posibilidades de crecimiento de la industria puesto que la eficiencia con la que se obtienen los distintos productos es diferente. Un buen indicador para medir la eficiencia en las distintas actividades es la productividad del trabajo definida como el valor añadido generado

por hora trabajada. Asimismo, para obtener una primera aproximación a la competitividad sectorial se calcula el coste laboral por unidad de producto que pone en relación el coste laboral (coste de personal por hora trabajada) y la productividad. En la medida que aumenta la eficiencia en la producción de bienes es posible remunerar más y mejor a los factores productivos utilizados en el proceso productivo, capital y trabajo. En este sentido, para conocer la rentabilidad alcanzada en las diferentes actividades se calcula el margen precio-coste (relación entre el excedente bruto de explotación y el valor de la producción a precios de salida de fábrica).

Respecto a la variable productividad, en el gráfico 3 se recogen por estratos de tamaño la productividad sectorial relativa respecto a la productividad media regional que en 1997 alcanzó las 2.164 pesetas por hora trabajada en las manufacturas regio-

nales. Los datos muestran los siguientes aspectos:

- Existe una relación directa entre el tamaño de la empresa y la productividad. Así, mientras que la productividad media de las empresas de 1 a 19 trabajadores es un 35% inferior a la media regional, la productividad de las empresas de 20 y más trabajadores es un 29% superior.
- Los sectores que registran una productividad muy alta (> 125% de la media regional) son "bebidas", "industria química", "Industrias cárnicas", "industrias extractivas" y "preparación, curtido y acabado del cuero". El conjunto de estas industrias representan algo más de la sexta parte del valor añadido industrial.
- Los sectores con una productividad media (90%-110% de la media regional) son "industria del papel", "industria de edición, artes gráficas y reproducción, soporte gráfico", "industria del caucho y

**SIN INFORMACIÓN  
NO HAY EVOLUCIÓN  
NI DESARROLLO**

*En la Naturaleza el nivel de desarrollo se basa en la cantidad de información que contienen los cromosomas de un organismo. De igual forma, en una sociedad en la que la información se ha convertido en el motor de la economía, acceder a esa información de una forma rápida y clara es indudablemente un factor clave de éxito empresarial.*

**9 OFICINAS DE INFORMACIÓN AL SERVICIO DE LA EMPRESA**



**CENTRO EUROPEO DE INFORMACIÓN EMPRESARIAL**

*El Instituto de Fomento de la Región de Murcia cuenta con oficinas de información en Murcia y Cartagena. Además dispone, en colaboración con las Cámaras de Comercio, de oficinas en Aguilas, Caravaca, Mazarrón, Yecla, San Javier y Lorca. En ellas usted podrá acceder a una amplísima información de todos los programas relacionados con la empresa.*

*Asimismo, en el Centro Europeo de Información Empresarial (Euroventanilla) obtendrá toda la información sobre ayudas y programas europeos, junto con información de proyectos nacionales y transnacionales.*

*Y siempre, con el horizonte puesto en un servicio público de calidad en el campo de la INFORMACIÓN.*



**DIVISION DE PROMOCIÓN**  
 Area de Información:  
 Avda. de la Fama, 3 - 30003 Murcia  
 Tel: 968 36 28 00 - Fax: 968 36 28 40  
<http://www.ifrm-murcia.es>  
 e-mail: ifrm@ifrm-murcia.es

Fomentamos la Región





**Existe una relación directa entre el tamaño de la empresa y la productividad.**

**Así, mientras que la productividad media de las empresas de 1 a 19 trabajadores es un 35% inferior a la media regional, la productividad de las empresas de 20 y más trabajadores es un 29% superior.**

materias plástica", "industria de otros productos minerales no metálicos", "metalurgia y fabricación de productos metálicos" y "fabricación de material de transporte".

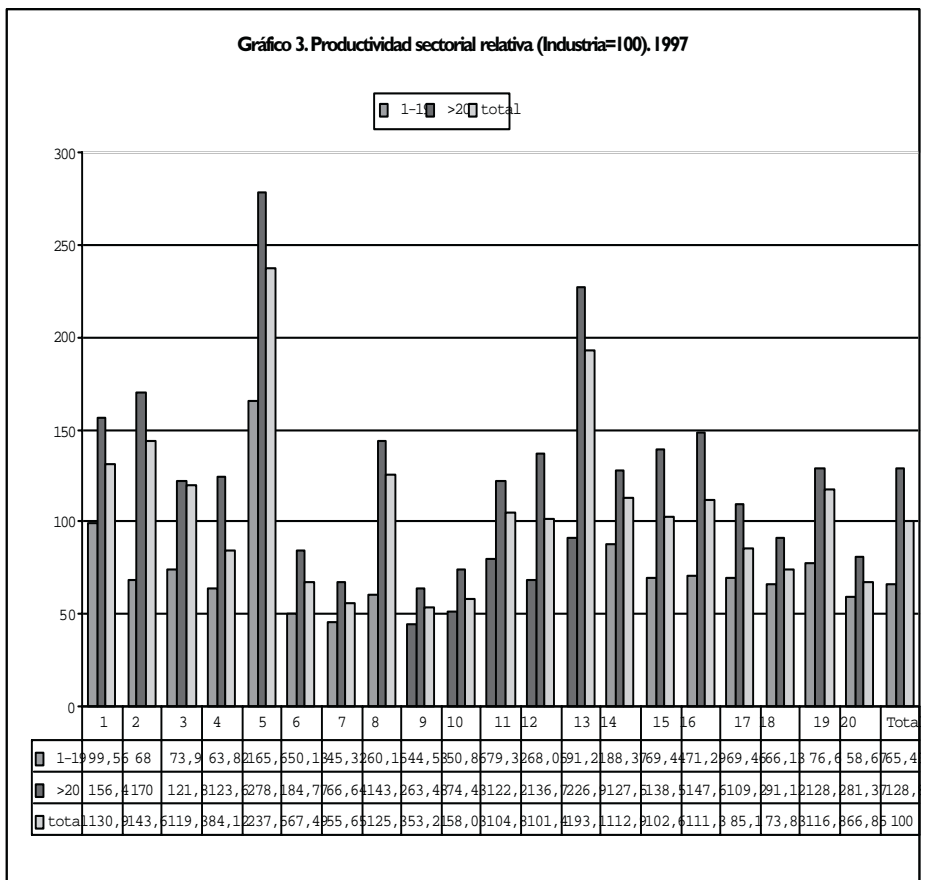
- Los sectores con una productividad baja (<80% de la media regional) son "industrias manufactureras diversas y reciclaje", "industria textil" y "material y equipo eléctrico, electrónico y óptico".

- Los sectores con una productividad muy baja (<60% de la media regional) son "confección y peletería", "industria del calzado" e "industria de la madera y corcho". Estos sectores representan el 6% del valor añadido industrial.

Por lo que respecta al coste laboral por unidad de producto (gráfico 4), éste adquiere una mayor relevancia como factor determinante de la competitividad en aquellas actividades en las que es particularmente difícil diferenciar el producto o sencillamente son producciones con un alto grado de estandarización. En este caso, consideramos que las empresas ofrecen un producto homogéneo y por tanto

con un precio único. En este contexto, la competitividad de una empresa se basa en disponer de menores costes unitarios que los competidores. El tipo de industrias que mejor se ajustan a este patrón es precisamente las denominadas de demanda y contenido tecnológico bajo y que recordemos, en el caso de la industria manufacturera regional representaban más de las \_ partes.

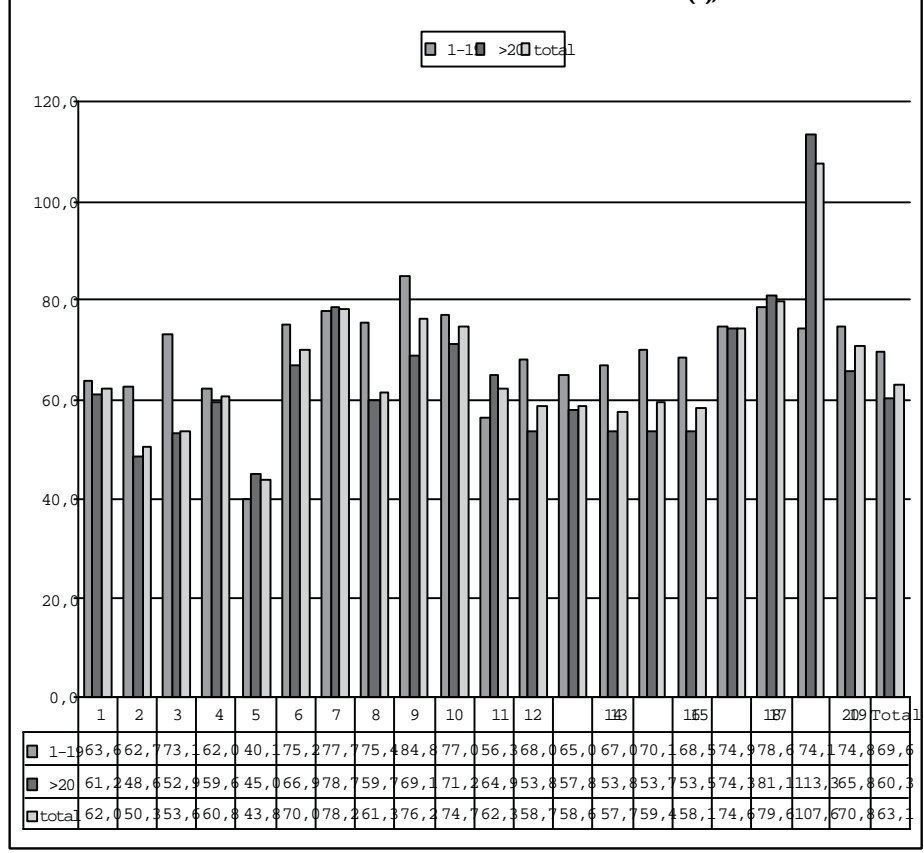
La minimización de los costes de producción se convierte en la estrategia de competencia más importante en las actividades de demanda y contenido tecnológico bajo, permitiendo remunerar al capital de forma adecuada y sostenida. En la medida que el coste laboral por unidad de producto representa el porcentaje de una unidad de producto que remunera al factor trabajo utilizado en su obtención, cuanto menor sea dicho porcentaje mayor será la rentabilidad empresarial. Pues bien, en el caso de las manufacturas regionales los datos muestran los siguientes aspectos de interés:



Fuente.- Elaboración propia a partir de DGEP(1998)



**Gráfico 4. Costes laborales unitarios en las manufacturas murcianas (%), 1997**



Fuente.- Elaboración propia a partir de DGEP(1998)

- Existe una relación inversa entre coste laboral por unidad de producto y tamaño empresarial, de tal forma que a medida que aumenta la dimensión el coste laboral unitario es inferior. Así, mientras en las empresas de 1-19 trabajadores por cada unidad

Producida por un trabajador hay que pagarle el 69,6% de dicha unidad, en el caso de las empresas de 20 y más trabajadores este porcentaje se reduce al 60,3%.

- Los sectores con mayor ventaja comparativa en costes son "bebidas", "industrias cárnicas" y "conservas de frutas y hortalizas" y registran costes laborales unitarios por debajo del 90% de la media regional.
- Por el contrario los sectores con mayor coste laboral unitario son "fabricación de material de transporte", "confección y peletería", "industria del calzado", "industria de la madera y el corcho", "material y equipo eléctrico, electrónico y óptico", y "construcción de maquinaria y equipo mecánico".

- La dispersión sectorial en términos de costes laborales unitarios es inferior a la observada en términos de productividad.

Por último, se aborda el análisis del margen precio-coste como medida de la rentabilidad empresarial en las distintas actividades. Los resultados se presentan en el gráfico 5 y revelan los siguientes aspectos:

- Existe una relación directa entre margen y tamaño empresarial, de modo que las empresas de 1-19 trabajadores alcanzan una rentabilidad media del 8,99% mientras que las empresas de 20 y más trabajadores registran una rentabilidad del 10,2%. No obstante, hay que precisar las excepciones a esta pauta de comportamiento general en el caso del sector "material de transporte" en el que las empresas de mayor dimensión presentan una rentabilidad negativa (-4,54%) y los sectores de "otras industrias de productos alimenticios", "confección y peletería", "industria del papel" y "material y equipo eléctrico, electrónico y óptico" en los cua-

**Los sectores con mayor ventaja comparativa en costes son "bebidas", "industrias cárnicas" y "conservas de frutas y hortalizas" y registran costes laborales unitarios por debajo del 90% de la media regional.**







les las empresas de menor dimensión alcanzan una rentabilidad superior a las de mayor dimensión.

- Las actividades que alcanzan un margen más elevado son "industrias de edición, artes gráficas y soporte gráfico", "bebidas", "industrias extractivas" y "industrias de otros productos minerales no metálicos".

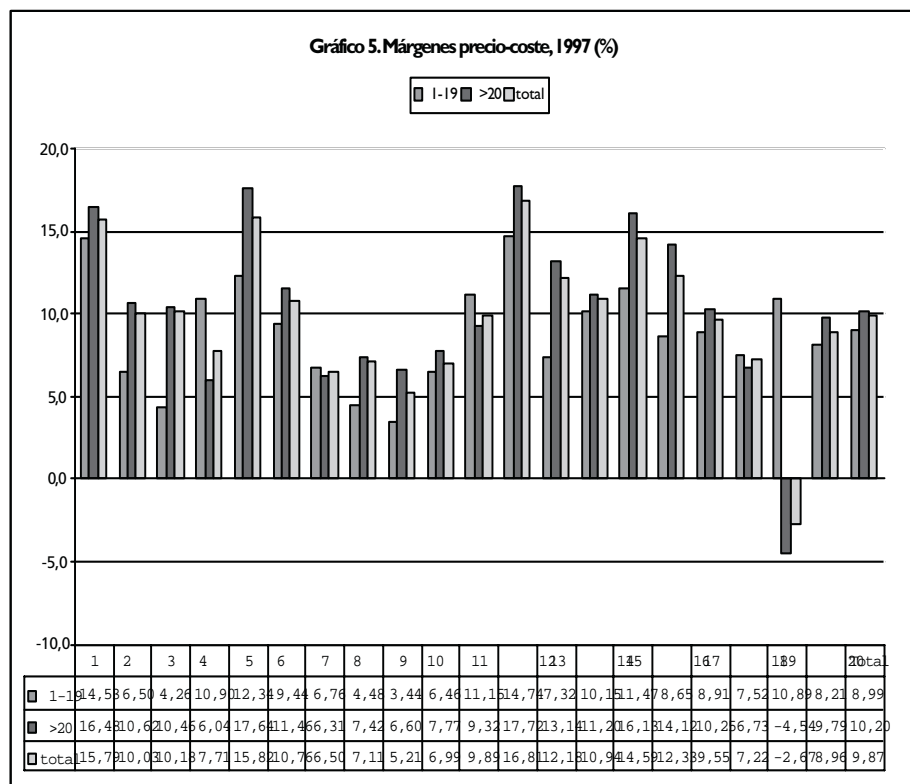
- En el extremo opuesto, las actividades que registran una menor rentabilidad son "industria del calzado", "confección y peletería" y "industria de la madera y del corcho" y la "industria de la madera y del corcho".

- La dispersión sectorial de los márgenes empresariales es superior a la mostrada por los costes laborales unitarios y similar a la registrada en el caso de la productividad del trabajo.

Para finalizar, se recoge a modo de resumen la clasificación de los sectores considerando los niveles de productividad, coste laboral unitario y margen precio-coste conjuntamente, en función de que su índice sea mayor o inferior a la media agregada. Los resultados obtenidos (cuadro 1) muestran que, con carácter general, las actividades con productividad superior

a la media también registran un margen precio-coste superior a la media y un coste laboral unitario inferior a la media. Asimismo, las actividades con productividad inferior a la media también presentan margen precio-coste inferior a la media y costes laborales unitarios superiores a la media.

No obstante, existen algunas excepciones en la relación de las tres variables en cuatro de las veinte actividades analizadas. Así, en el caso de "fabricación de material de transporte" se registra una productividad y un coste laboral unitario superior y un margen precio-coste inferior a sus medias respectivas. En las actividades "preparación, curtido y acabado del cuero" y la "industria del papel" la productividad es superior y el margen precio-coste y coste laboral unitario inferiores a sus medias respectivas. Por último, en la "industria textil" la productividad es inferior y el coste laboral unitario y el margen precio-coste superiores a sus medias respectivas. El comportamiento de esta última actividad junto con la de "fabricación de material de transporte" es bastante anómalo, por cuanto que, en el primero de ellos, se remunera a los factores trabajo y capital de forma inadecuada mientras que, en el



Fuente.- Elaboración propia a partir de DGEP(1998)

**Cuadro 1. Productividad, márgenes precio-coste y coste laboral unitario**

- Sectores cuya productividad y margen precio-coste es superiores y el coste laboral unitario es inferior a sus medias respectivas.
  - Industrias extractivas
  - 1 Industrias cárnicas
  - 2 Conservas de frutas y hortalizas
  - 5 Bebidas
  - 12 Industria de edición, artes gráficas, reproducción y soporte gráfico
  - 11 Industria del papel
  - 13 Industria química
  - 14 Industria del caucho y materias plásticas
  - 15 Industria de otros productos minerales no metálicos
  - 16 Metalurgia y fabricación de productos metálicos
- Sectores cuya productividad y margen precio-coste es inferiores y el coste laboral unitario es superior a sus medias respectivas
  - 4 Otras industrias de productos alimenticios
  - 7 Confección y peletería
  - 9 Industria del calzado
  - 10 Industria de la madera y el corcho
  - 17 Industria de la construcción de maquinaria y equipo mecánico
  - 18 Industria de material y equipo eléctrico, electrónico y óptico
  - 20 Industrias manufactureras diversas y reciclaje
- Sectores cuya productividad, margen precio-coste y coste laboral unitario guardan una relación distinta
  - 6 Industria textil
  - 8 Preparación, curtido y acabado del cuero
  - 11 Industria del papel
  - 19 Fabricación de material de transporte

Fuente.- Elaboración propia a partir de DGEP(1998)

segundo, existe una remuneración de los factores desproporcionada en donde el margen es negativo.

#### 4. CONCLUSIONES

A continuación se recoge de forma resumida las principales conclusiones que derivan del análisis de la industria manufacturera en la Región de Murcia:

- La especialización productiva de la industria manufacturera regional está orientada hacia las actividades de demanda y contenido tecnológico bajo, puesto que representan el 76,9% del valor añadido total y pone de relieve una especialización notablemente más intensa en este tipo de manufacturas en relación con la del conjunto de la economía española que alcanza una participación del 59%. Por el contrario, las actividades de demanda y

contenido tecnológico alto tienen una presencia testimonial en la estructura productiva regional que apenas supera el 1% frente al 11% en el ámbito nacional.

Los determinantes de esta especialización son, entre otros, la excesiva atomización empresarial, los elevados requerimientos de mano de obra y el uso de tecnologías estandarizadas. Estas características son consecuencia de las dotaciones relativas de recursos en la economía regional: abundancia de mano de obra (bajos salarios relativos) y escasez de capital físico, humano y tecnológico.

- Existe una relación directa entre el tamaño de la empresa manufacturera y la productividad. Los sectores con la mayor productividad relativa son "bebidas", "industria química", "industrias cárnicas", "industrias extractivas" y "preparación, curtido y acabado del cuero", y generan algo más de la sexta parte del valor añadi-



do industrial. Por el contrario, los sectores con menor productividad relativa son "confección y peletería", "industria del calzado" e "industria de la madera y corcho", y representan el 6% del valor añadido industrial.

- En tanto que más de las tres cuartas partes de la industria regional está orientada a las actividades de demanda y contenido tecnológico bajo, las posibilidades de diseño de la estrategia competitiva se reducen prácticamente a la estrategia de minimización de costes. En este sentido, se observa que a medida que aumenta la dimensión de la empresa el coste laboral unitario es inferior. Este coste en el caso de las empresas de 20 y más trabajadores alcanza el 60,3%. Por otra parte, desde la perspectiva sectorial las actividades con mayor ventaja comparativa en costes son "bebidas", "industrias cárnicas" y "conservas de frutas y hortalizas", registrando costes laborales unitarios por debajo del 90% de la media regional. Por el contrario los sectores con un mayor coste laboral unitario son "fabricación de material de transporte", "confección y peletería", "industria del calzado", "industria de la madera y el corcho", "material y equipo eléctrico, electrónico y óptico", y "construcción de maquinaria y equipo mecánico".

- La dispersión sectorial de los costes laborales unitarios es inferior a la observada en términos de productividad.

- Existe una relación directa entre margen y tamaño empresarial, de modo que las empresas de 1-19 trabajadores alcanzan una rentabilidad media del 8,99% mientras que las empresas de 20 y más trabajadores registran una rentabilidad del 10,2%. Así, las actividades que alcanzan un margen más elevado son "industrias de edición, artes gráficas y soporte gráfico", "bebidas", "industrias extractivas" e "industrias de otros productos minerales no metálicos". En el extremo opuesto, se encuentran las actividades de la "industria del calzado", "confección y peletería", "industria de la madera y del corcho" e "industria de la madera y del corcho".

- Los resultados obtenidos muestran que, con carácter general, las actividades con productividad superior a la media

también registran un margen precio-coste superior a la media y un coste laboral unitario inferior a la media. Asimismo, las actividades con productividad inferior a la media presentan un margen precio-coste inferior a la media y costes laborales unitarios superiores a la media.

- Finalmente, de los resultados anteriores se puede inferir que, en general, en la empresa industrial de la Región de Murcia es necesario que se produzca un aumento de la dimensión media de las mismas y un mayor esfuerzo inversor y tecnológico que posibilite la transformación de la composición industrial desde las actividades tradicionales hacia las intermedias y avanzadas.

## 5. REFERENCIAS BIBLIOGRÁFICAS

BUENDÍA, J. D. Y COLINO, J. (1996): "Las pymes y la política de innovación tecnológica en la Región de Murcia". Economía Industrial, nº 312. pp. 159-166.

BUENDÍA, J. D. Y CALVO-FLORES, A. (1996): Estrategias para el desarrollo de la Región de Murcia. Ed. Consejo Económico y Social. Murcia.

BUESA, M. Y MOLERO, J. (1998): Economía industrial de España. Organización, tecnología e internacionalización. Ed. Civitas. Madrid.

COLINO, J. (1993): Estructura económica de la Región de Murcia. Ed. Civitas. Madrid.

DIRECCIÓN GENERAL DE ECONOMÍA Y PLANIFICACIÓN (1998): Cuentas del sector industrial de la Región de Murcia. Ed. Consejería de Economía y Hacienda. Murcia

MAZÓN, C. (1992): "El margen precio-coste marginal en la encuesta industrial:1978-1988". Documento de trabajo 9205. Servicio de Estudios del Banco de España. Madrid

MYRO, R. Y GANDOY, R. (1999): "Sector industrial", en J. L. García (dir.): Lecciones de economía española. Ed. Civitas. Madrid

SEGURA, J. (1993): Teoría de la economía industrial. Ed. Civitas. Madrid

*Es necesario que se produzca un aumento de la dimensión media de las mismas y un mayor esfuerzo inversor y tecnológico que posibilite la transformación de la composición industrial desde las actividades tradicionales hacia las intermedias y avanzadas*



# Información Actual

# Inversión

- **“La inversión exterior española, en el umbral de la globalización”**

El concepto de globalización, aunque ha trascendido a estas alturas su perspectiva económica, abarca fundamentalmente un fenómeno centrado en el flujo de capitales. Términos como internacionalización o transnacionalización de la empresa, nacidos al hilo de este proceso, han pasado a tener un uso cada vez más corriente. La inversión de las empresas españolas en el extranjero y el comercio exterior, basados en flujos financieros que se mueven a través de las nuevas tecnologías, han pasado en 20 años de ser una utopía a un escenario diario. Las Cámaras de Comercio comparan ese estado de cosas, en profunda y continua evolución vinculada a los cambios tecnológicos, a un partido de fútbol, "en el que las reglas del juego se van cambiando sin previo aviso, los jugadores a veces los equipos enteros entran y salen a su antojo, las porterías cambian continuamente de forma y de posición en el campo, el balón sufre continuas y extrañas modificaciones y el terreno de juego modifica sin cesar su forma y sus límites". En estas condiciones, se trata de un juego difícilmente ordenable, pero por otra parte apasionante.

El Banco Mundial ha reconocido en sus informes la vigencia de la mundialización de los mercados. La desaparición de las barreras comerciales a nivel planetario, exige a las economías nacionales y a las empresas, "como su motor esencial", una actualización de sus esquemas de inversión para plantear "nuevas estrategias orientadas hacia la actuación y cooperación transnacional", recuerdan las Cámaras. España decidió en 1986 dar un impulso clave al proceso de internacionalización de sus empresas. En ese año, coincidiendo con el acceso a la Comunidad Económica Europea, el Instituto Nacional de Fomento de la Exportación (INFE), ente de derecho público creado con la misión genérica de diseñar y ejecutar las actuaciones de promoción comer-

cial, cambió su nombre por el de Instituto Español de Comercio Exterior (ICEX).

Este proceso es explicado por los catedráticos José Antonio Alonso y Vicente Donoso en su artículo Nuevos tiempos para la internacionalización: la estrategia del ICEX. Según estos autores, el nacimiento de este organismo supuso un avance en la medida en que permitió acoger servicios relacionados con la proyección internacional de las empresas. Además incluyó otro elemento esencial: se mencionaba de manera explícita en la formulación de la estrategia de la institución su competencia para fomentar la inversión productiva.

Esto es esencial. Con los años y a partir de esta base, el ICEX ha ido desbordando el ámbito comercial para volcarse en la inversión, en un conjunto de operaciones que tienen reflejo en la balanza de pagos y que ayudan efectiva y realmente a la empresa en su proceso de internacionalización en un mundo crecientemente globalizado. Este hecho se vio reforzado el año pasado por la marcada orientación microeconómica que fue adquiriendo este organismo. Es una estrategia más acorde con el tipo de actividades que se suponen propias de una institución como el ICEX, aseguran en su informe Alonso y Donoso.

Por otra parte, la confianza en la capacidad de iniciativa del sector privado y en su papel central para invertir y competir en los mercados internacionales ha llevado al ICEX a favorecer aquellos planteamientos que sirvan a los fines de internacionalización de las empresas en sus diferentes facetas independientes de que arrojen saldos netos positivos para la economía nacional. Además, el mercado más emblemático para España, la UE, donde se destinan el 70% de nuestras exportaciones, es un mercado dinámico, exigente y especialmente competitivo para las empresas que operan en él, situación que va a concentrarse con la entrada a corto plazo de Polonia, Hungría, República Checa, Eslovenia y Estonia.



# Información Actual

Esfuerzos de penetración. Las empresas españolas ya han llevado a cabo, por otra parte, importantes esfuerzos de penetración en otros mercados, como en los constituidos por los países del Mercosur o por los Estados del Tratado de Libre Comercio del Atlántico Norte (NAFTA). La nueva ronda de negociaciones multilaterales en el seno de la ONC, que abordará la liberalización de todos los sectores comerciales, tendrá unas consecuencias liberalizadoras importantes para las que las empresas españolas deben estar preparadas. Globalización, bloques regionales y liberalización sectorial, claves de un nuevo milenio que afectan a las empresas españolas, no desde una perspectiva meramente genérica, macroeconómica, sino del aquí y ahora. Según las Cámaras, "es un proceso imprescindible para que cualquier empresa con proyectos de futuro pueda desarrollarse en el nuevo entorno, e incluso para que pueda mantener su competitividad en el mercado nacional.

## PROGRAMA DE APOYO A PROYECTOS DE INVERSIÓN (PAPI)

### 1. ÁMBITO DE APLICACIÓN

Actividades:

A) En la fase de preparación del proyecto.

I Búsqueda y selección de socio local.

II Apoyo en las negociaciones con las autoridades locales y con eventuales socios locales.

III Estudios de viabilidad, jurídicos, de mercado y técnicas en el marco de proyectos de inversión y de cooperación empresarial.

B) En la fase de puesta en marcha y desarrollo del proyecto.

I Búsqueda de financiación.

II Asistencia técnica al montaje del proyecto antes de la entrada en producción.

III Asistencia técnica en la puesta en marcha.

IV Formación del personal local.

### 2. TIPO DE AYUDA

A) En la fase preliminar, anticipo sin intereses de hasta el 50% de las actividades de la fase de preinversión hasta 10 millones de pesetas.

B) En la fase de desarrollo, subvención de hasta el 50 % de los costes elegibles (ver punto 3) con el tope citado.

### 3. COSTES ELEGIBLES

A) Gastos de viaje.

B) Gastos de manutención y estancia (dietas).

C) Honorarios de consultores y expertos externos a la empresa.

D) Coste de personal técnico de la propia empresa.

### 4. PAGOS

A) En la fase preliminar.

I ) 50% al otorgamiento de la ayuda y previa presentación al ICEX del aval bancario.

II) 50% a la entrega del estudio de viabilidad del proyecto.

B) En la fase de desarrollo, 100% de la ayuda una vez realizadas las acciones apoyadas.

### 5. REINTEGRO

El reintegro se realizará a conveniencia de la empresa dentro de los 30 días siguientes al plazo de 12 meses desde el fin del estudio de viabilidad. Excepciones:

A) El estudio determinase la viabilidad del proyecto.

B) La empresa no ejecutará por causa justificada el proyecto en los 12 meses siguientes al fin del proyecto.

(Expansión 12-10-00)

### • “Montoro reconoce que Hacienda estudia eliminar el régimen de transparencia”

El ministerio de Hacienda, Cristóbal Montoro, reconoció ayer - 13/10/00- que el Ministerio de Hacienda está estudiando las repercusiones que podría ocasionar la desaparición



## Información Actual



del régimen de transparencia, tal y como exigen las asociaciones de asesores fiscales.

Cristóbal Montoro consideró "oportunos" los pronunciamientos públicos que las diferentes organizaciones de asesores fiscales durante los últimos días, ya que, en su opinión, se trata de un régimen que se puede mejorar. En este sentido, señaló que el régimen de transparencia es un sistema que presenta ventajas e inconvenientes y agradeció las opiniones de los asesores fiscales "para completar" el estudio que está realizando Hacienda sobre su posible eliminación.

La transparencia fiscal es un régimen que, en opinión de las principales corporaciones que agrupan a los asesores fiscales -Asociación Española de Asesores Fiscales (Aedaf), la Asociación de Abogados Tributarios, el Registro de Economistas Asesores Fiscales (REAF) y el Consejo Superior de Titulados Mercantiles-, discrimina a las sociedades de profesionales frente a las de empresarios, es muy confuso y, en el futuro, será innecesario si se produce la anunciada aproximación entre el tipo de gravamen del impuesto sobre sociedades profesionales han acordado redactar y exponer al Gobierno un texto común para solicitar el fin de este régimen que afecta, entre otras, a las sociedades mercantiles en que más del 75% de sus ingresos proceden de actividades profesionales.

Por otro lado, el ministro hizo referencia a las sentencias del Tribunal Supremo que obligan a Hacienda a modificar las retenciones del IRPF. Cristóbal Montoro señaló que esta medida beneficiará a "muchos miles" de contribuyentes.

Asimismo, apuntó que estas exigencias suponen un primer paso para que el Gobierno continúe rebajando, no sólo las retenciones de este impuesto, sino también sus tipos impositivos.

(Cinco Días 13-10-00)

### **“Heckman y McFadden, Nobel de Economía 2000 por sus trabajos sobre el comportamiento humano”**

Sus nombres no figuraban en las quinielas, como suele ocurrir, pero fueron los elegidos. La Academia sueca otorgó el premio Nobel de Economía a James Heckman y Daniel McFadden por sus trabajos para explicar el comportamiento humano. Heckman ha centrado sus investigaciones en el mercado de trabajo; McFadden, en cambio, ha optado por un campo más amplio que abarca desde el transporte a la burocracia.

¿Cómo afectan los incentivos económicos a la elección de los estudios que realizará una persona? ¿Por qué una pareja de ancianos elige un determinado lugar para vivir en vez de otro? La microeconomía es la rama de la economía que ofrece las herramientas para buscar las respuestas a estas cuestiones y Heckman y McFadden fueron quienes las desarrollaron.

James J. Heckman, de 56 años de edad, es profesor distinguido de economía en esa fábrica de premios Nobel que es la Universidad de Chicago, si bien está lejos del pensamiento liberal que caracteriza a otros Chicago boys laureados con el mismo galardón, como Milton Friedman, Gary Becker o Robert Lucas.

Por su parte, Daniel L. McFadden, de 63 años y catedrático de economía en la Universidad de Berkeley (California), ha analizado campos tan distintos como la demanda de energía de los hogares, el transporte urbano, las administraciones públicas la sanidad o el medio ambiente. Los trabajos de McFadden tratan de explicar, con modelos matemáticos, por qué, gozan de un mejor estado de salud que los pobres, si se debe a que los primeros tienen mejor acceso que los segundos a los servicios sanitarios o si las causas son otras.

\*Heckman considera que las políticas activas de empleo son poco efectivas.

# Reseña literaria

## Estrategias de marketing para un crecimiento rentable

■ **José Luis Munuera Alemán/Ana Isabel Rodríguez Escudero (Directores)**

Esic, 2000



El estudio de la realidad empresarial es necesario para salvar la distancia entre la enseñanza teórica y el mundo de la empresa. En este libro se ha buscado y conseguido el acercamiento entre ambas esferas a fin de constatar que los conceptos que se explican teóricamente no son realidades abstractas e ideales sino que tienen un claro exponente real.

El lector encontrará, pues, herramientas útiles, que se han ido perfeccionando desde la disciplina de marketing, hábilmente usadas por empresas exitosas en el logro del crecimiento y la rentabilidad.

El elenco de empresas que se incluye y el nivel de elaboración y exhaustividad de la

información que se aporta, centrada en la práctica de las estrategias de marketing, permite considerar un amplio público objetivo, en particular, alumnos universitarios y licenciados, profesores universitarios y de escuelas de negocios, consultores, responsables de marketing, dirigentes de empresas y otros profesionales.

## Análisis contable de sociedades aseguradoras

■ **Adolfo Millán Aguilar** - Monografía AECA, 2000



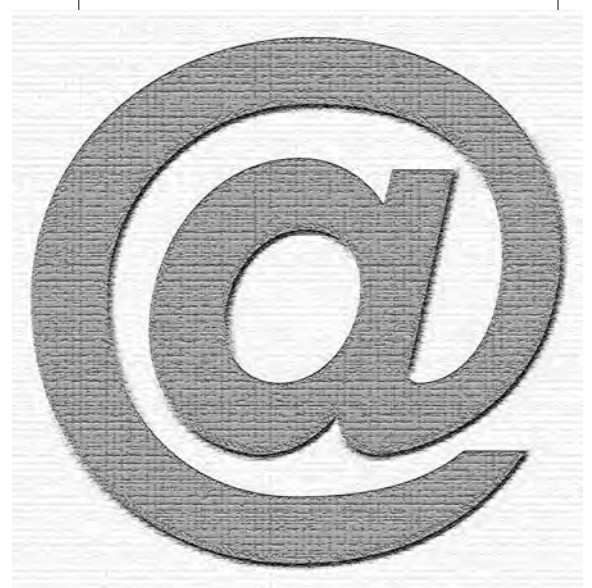
Esta obra recoge propuestas novedosas en el análisis contable de las Sociedades Aseguradoras. Se estudian el periodo medio de maduración y el fondo de maniobra y los estados contables funcionales desde la perspectiva de las actividades del sector y su nuevo plan contable, de tal forma que se establece un punto de partida fundamental para el análisis del patrimonio y de la gestión de las entidades aseguradoras. Los planteamientos del autor se ilustran con un caso práctico que confirma la calidad y la validez del trabajo teórico. La obra cubre pues un hueco importante en la literatura contable del sector asegurador.

# Internet y los economistas

## Direcciones

Las seleccionadas en este número son las siguientes:

- <http://www.economyweb.com>  
Información para Economistas por palabras claves
- <http://www.datadiar.com>  
Información fiscal, mercantil, contable...
- <http://www.google.com>  
Buen buscador
- <http://www.rae.es>  
Real Academia de la Lengua Española. Diccionarios.
- <http://www.hoovers.com>  
Información Económica
- <http://www.megabolsa.com>  
Información Bursátil





# Bolsa de Trabajo



*CALIDAD: un Economista.  
Llama a tu Colegio*



ILUSTRE COLEGIO DE  
ECONOMISTAS  
DE LA REGIÓN DE MURCIA

**Acceso gratuito\*** a Internet,  
a cualquier hora y en cualquier lugar.

Conéctese gratis a Internet con Cajamurcia  
y disfrute de todas las ventajas de trabajar  
con una de las cajas de ahorros más eficaces  
y rentables.

\* Solicítelo en cualquiera de nuestras oficinas.

**CM**  
**CAJAMURCIA**  
www.cajamurcia.es





# ILUSTRE COLEGIO DE ECONOMISTAS

DE LA REGIÓN DE MURCIA

ILUSTRE COLEGIO DE ECONOMISTAS

C/. Luis Braille, 1. Entlo. Teléfono 968/ 28 32 02. Fax: 968/ 28 24 76. 30005 Murcia.

